

Identificación de la palomilla del nopal, *Cactoblastis cactorum*

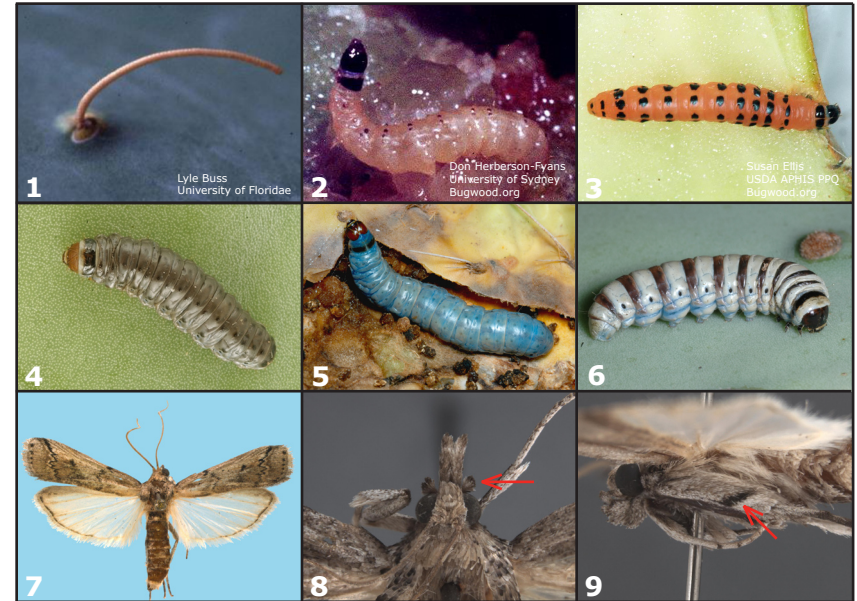
Bastoncillo de huevos: El bastoncillo de huevos de la palomilla del nopal (Fig. 1) no puede distinguirse de manera confiable de los bastoncillos de huevos de otras especies nativas de *Melitara*.

Larvas: Los primeros estadios de la larva de *Cactoblastis* (Fig. 2) carecen de colores distintivos y deben ser examinadas por especialistas para su identificación o deben mantenerse en recipientes de crianza para obtener larvas de estadios más desarrolladas que presenten la pigmentación típica de esta especie. Los últimos estadios de la larva de *Cactoblastis* son rojos con bandas o puntos negros (Fig. 3), y su coloración las distingue de todas las especies nativas en los E.U. que se alimentan del nopal (Fig. 4-6).

Adultos: Las alas anteriores de *Cactoblastis* y *Melitara* son similares, ambas son de color café grisáceo con franjas transversales en zigzag cerca de la base y con una franja doble en zigzag cerca del ápice (Fig. 7). Las alas son de color más claro en las áreas anteriores entre las franjas en zigzag. Los palpos labiales de las hembras de *Cactoblastis* son largos, extendiéndose hacia el frente y sobrepasando el largo de la cabeza, mientras que los palpos labiales en los machos son cortos y curvados hacia arriba. Los palpos maxilares son grandes, tienen forma de abanico y son visibles a los lados de los palpos labiales (ver detalle en Fig. 8), característica que distingue a *Cactoblastis* de *Melitara* y de otras especies que comúnmente se capturan en las trampas de feromona. Las antenas de ambos sexos son simples, sin ningún tipo de proyección pectinada, mientras que las antenas en ambos sexos de *Melitara* son pectinadas. En *Cactoblastis* y *Melitara* las extremidades medias tienen una franja negra oblicua en la tibia (ver detalle en Fig. 9), la cual está ausente en otras especies que se capturan en las trampas de feromona. La proboscis de los machos es corta e inconspicua y está cubierta de escamas en ambos géneros.

Identificación de especímenes de *Cactoblastis* capturados en trampas de feromona. En la página opuesta se encuentra una clave de identificación utilizada para este propósito. Muchas de las especies que se capturan en las trampas no son de interés. Algunas de ellas son pequeñas palomillas pertenecientes a la familia Phycitinae, las cuales tienen alas anteriores que miden menos de 3/8 pulgadas (0.95 cm) de largo. *Spodoptera exigua* es una de las especies que se captura más comúnmente en las trampas. Esta especie puede distinguirse de otras por los dos puntos amarillos en la parte media del ala anterior, la proboscis grande y sin escamas, y por la presencia de espinas pequeñas en los tarsos posteriores. Así mismo, *Spodoptera* no presenta palpos maxilares en forma de abanico ni bandas negras en la tibia media.

Información adicional sobre la palomilla del nopal puede ser encontrada en las siguientes direcciones electrónicas: http://www.aphis.usda.gov/plant_health/plant_pest_info/cactoblastis/ y <http://www.gri.msstate.edu/research/cmdmn/>.



1. Bastoncillo de huevos de *Cactoblastis cactorum*
2. Estadios tempranos de *Cactoblastis cactorum*
3. Últimos estadios de *Cactoblastis cactorum*
4. Larva de *Melitara prodenialis*
5. Larva de *Melitara* sp. (Arizona)
6. Larva de *Melitara* sp. (Texas)
7. Adulto de *Cactoblastis cactorum*
8. Palpos maxilares de *Cactoblastis cactorum* (flecha)
9. Banda (flecha) en la tibia del segundo par de patas de *Cactoblastis cactorum*

Reconocimientos

Este proyecto fue apoyado por USDA-APHIS y el U.S. Geological Survey, este último a través de Geo Resources Institute, Mississippi State University. Gracias a Stephanie Bloem por su ayuda en la traducción

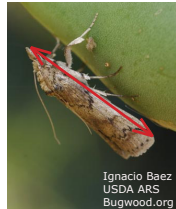
Richard L. Brown, SangMi Lee y Edda Martínez
de Febrero del 2009

Mississippi Entomological Museum
100 Twelve Lane (P.O. Box 9775)
Mississippi State, MS 39762
(PH: 662-325-2990)

Clave para la identificación de palomillas capturadas en las trampas que se utilizan en el monitoreo de *Cactoblastis cactorum*

Comenzar aquí (utilizar una lupa o un estereoscopio)

Longitud corporal (medida desde el palpo hasta el final del ala) es de 1/2-3/4 pulgada (1.27-1.90 cm), o longitud del ala extendida es de 3/8-5/8 pulgada (0.95-1.59 cm). Si la longitud corporal es difícil de medir, proceder a la siguiente alternativa.

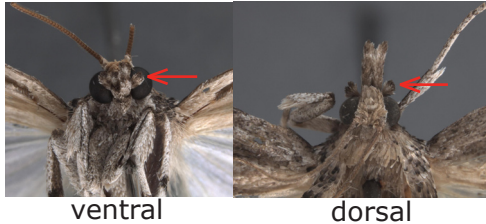


Longitud corporal (medida desde el palpo hasta el final del ala) es menor que 1/2 (1.27 cm) o mayor que 3/4 (1.59 cm) de pulgada, o longitud del ala extendida es menor de 3/8 (0.95 cm) o mayor de 5/8 (1.59 cm) de pulgada.



Descartar espécimen

Palpos maxilares visibles y en forma de abanico (ver detalle en foto), proboscis muy pequeña y cubierta de escamas, tarsos de las extremidades posteriores sin espinas.



ventral

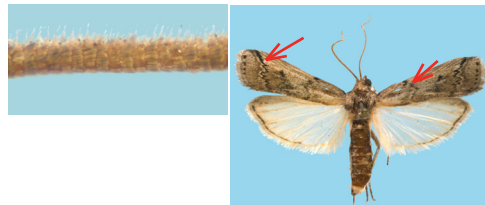
dorsal

Palpos maxilares no visibles; tarsos de de las extremidades posteriores con varias espinas (ver detalle en foto); proboscis grande, sin escamas.



Descartar espécimen

Antenas no pectinadas y alas anteriores con franjas transversales en zigzag (ver detalle en foto) cerca de la base y del ápice.



Cactoblastis cactorum

Antenas pectinadas o alas anteriores sin franjas transversales en zigzag.



Descartar espécimen

Otras caracteres utilizados para poder descartar especies capturadas en las trampas

Alas anteriores con manchas amarillas (ver detalle en foto) (*Spodoptera exigua*)



Largo de los palpos labiales es mayor que 2 veces el ancho de los ojos compuestos (muchos especies de Pyraloidea)



Extremidades medias sin franjas negras oblicuas (foto de *Cactoblastis* muestra la presencia de franjas oblicuas)

